

# NÁVOD K POUŽITÍ

VOZÍK MECHANICKÝ

## 108-23, 218-24 WHD

## 318-23, 348-23



CE

## POUŽITÍ

Mechanický vozík je součástí řady kompenzačních pomůcek, určených pro tělesně postižené osoby, osoby se sníženou schopností mobility, postižením dolních končetin nebo s různým stupněm ochrnutí. Vozík slouží pro přepravu osob v interiéru i exteriéru.

## POPIS

Rám vozíku je vyroben z povrchově upravených ocelových trubek (108-23, 218-24 WHD) nebo duralových trubek a profilů vysoké pevnosti (318-23, 348-23), což zaručuje jeho výborné užitkové vlastnosti a pevnost i v nejnáročnějších provozních podmínkách. Vozík je vybaven plnými odklopnými a odnímatelnými postranicemi a odnímatelnými podnožkami s výškově nastavitelnými stupačkami. Postranice vozíku jsou doplněny bočními plastovými kryty a pohodlnými područkami (u modelu 108-23 a 318-23 jsou výškově nastavitelné). Pohyb vozíku zajišťují rychloupínací pneumatická zadní kola 24x1<sup>3/8</sup> s výpletem, která jsou opatřena ovládacími obručkami a přední plná kola 8x2, která jsou uložena v otočných vidlicích. Pro zajištění stability v klidové poloze je vozík vybaven ručními parkovacími brzdami zadních kol po obou stranách vozíku (u modelu 108-23 a 318-23 jsou navíc bubnové brzdy pro doprovod). Modely 318-23 a 348-23 mají nastavitelnou tuhost sedu a opěrky zad pomocí velcropásků na suchý zip. Model 318-23 je navíc vybaven stabilizačními kolečky proti převrácení. Veškeré čalounění vozíku (sedačka, zádová opěrka, područky) je lehce omyvatelné, vyrobené z ohnivzdorných materiálů, které zároveň svými vlastnostmi umožňují dlouhodobé používání vozíku.

## TECHNICKÉ PARAMETRY

TYP	ŠÍŘKA (cm)	DÉLKA (cm)	VÝŠKA (cm)	ŠÍŘKA SEDAČKY (cm)	HLOUBKA SEDAČKY (cm)	VÝŠKA SEDAČKY (cm)	VÝŠKA STUPAČEK (cm)	MAXIMÁLNÍ NOSNOST (kg)	HMOTNOST (kg)
108 - 23	ŠS + 20	105	92	43,46,48,51	42	54	39-51	120 (150)	19
218-24WHD	ŠS + 20	105	92	43,46,48,51	42	54	39-51	120 (150)	19
318 - 23	ŠS + 20	105	95	40,46,51	42	54	39-51	130	15
348 - 23	ŠS + 20	105	95	40, 46, 51	42	54	39-51	130	15

## BEZPEČNOSTNÍ UPOZORNĚNÍ

Před používáním vozíku si pečlivě přečtěte návod k použití a v případě jakýchkoliv nejasností kontaktujte vašeho dodavatele.

Před používáním vozíku konzultujte jeho vhodnost s ošetřujícím lékařem.

Při transportu (automobilem nebo autobusem) nepoužívejte vozík k sezení.

Vozík nepřetěžujte a nepřekračujte maximální nosnost (viz tabulka).

Při skládání a rozkládání vozíku postupujte opatrně, aby nedošlo k zachycení a úrazu prstů.

Je-li vozík v klidu, vždy zaaretujte brzdy.

Stupačka je určena pro oporu dolních končetin, nikdy na ní nestoupejte celou vahou.

Neprojíždějte s vozíkem měkký terén (tráva, písek, bahno...).

Vozík nepoužívejte na kluzkém, kopcovitém nebo velmi hladkém povrchu.

Nezdolávejte s ním příliš vysoké překážky a strmě nakloněné roviny.

Vždy přizpůsobte styl i rychlost jízdy terénu a okolním podmínkám.

## OBSAH BALENÍ

Ujistěte se, zda jste obdrželi všechny části vozíku, tj. vozík s předními i zadními koly, podnožky se stupačkami, bezpečnostní popruh, sedací polštář (modely 108-23, 318-23, 348-23), snímatelný potah opěrky zad na suchý zip (modely 318-23 a 348-23) a stabilizační kolečka (model 318-23).

## ROZLOŽENÍ A SLOŽENÍ VOZÍKU

### Postup při rozkládání vozíku:

1. Vozík naklopte směrem k sobě.
2. Volnou rukou stlačte trubku sedačky dolů a vozík částečně rozložte.
3. Vozík postavte zpět na všechna čtyři kola.
4. Stlačte obě trubky sedačky směrem dolů, až do úplného rozložení vozíku (obr. 1).
5. Zaaretujte vzpěru zádové opěrky vytažením směrem nahoru (obr. 2).
6. Navlékněte a upevněte potah zádové opěrky pomocí suchého zipu (pouze model 318-23 a 348-23).
7. Nasadte podnožky (postup viz níž - „Podnožky a stupačky“).
8. Připevněte sedací polštář a po následném usazení na vozíku sklopte stupačky.



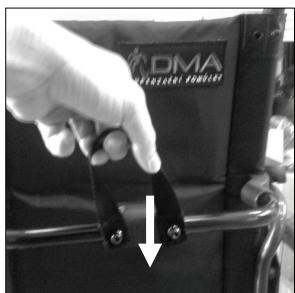
obr. 1



obr. 2

### Postup při skládání vozíku:

1. Odejměte sedací polštář.
2. Uvolněte vzpěru zádové opěrky tahem dolů (obr. 3).
3. Odklopte stupačky, popřípadě odejměte kompletní podnožky (postup viz níž - „Podnožky a stupačky“).
4. Vytáhněte sedačku nahoru, až do úplného složení vozíku (obr. 4).



obr. 3



obr. 4

## POSTRANICE A PODRUČKY

### Postup při odklopení postranice:

1. Stlačte aretační pojistku na předním úchytu postranice (obr. 5).
2. Uchopením područky odklopte postranici směrem dozadu (obr. 6).



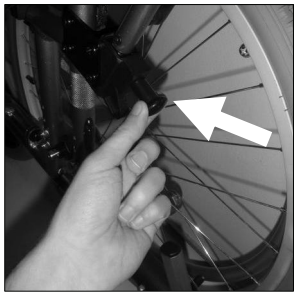
obr. 5



obr. 6

### Postup při vysunutí postranice:

1. Vytáhněte aretační pojistku na zadním úchytu postranice (obr. 7).
2. Uchopením područky vysuňte postranici (obr. 8).



obr. 7



obr. 8

### Postup při nastavení výšky područky (pouze u modelu 108-23 a 318-23):

1. Stlačte aretační pojistku na boku postranice (obr. 9).
2. Uchopením područky ji vysuňte do požadované polohy (obr. 10).
3. Ve zvolené poloze pojistku uvolněte.



obr. 9



obr. 10

**Postup při nastavení délky područky (pouze u modelu 108-23 a 318-23):**

1. Stlačte aretační pojistku na boku područky (obr. 11).
2. Uchopením područky ji vysuňte do požadované polohy (obr. 12).
3. Ve zvolené poloze pojistku uvolněte.



obr. 11



obr. 12

**PODNOŽKY A STUPAČKY****Postup při odejmutí podnožky:**

1. Přitáhněte aretační páčku na podnožce (obr. 13).
2. Po následném uvolnění vykleňte podnožku do strany (obr. 14).
3. Vysuňte podnožku směrem nahoru (obr. 14).



obr. 13



obr. 14

**Výškové nastavení stupačky:**

1. Povolte jistící šroub držáku stupačky (obr. 15).
2. Vysunutím nebo zasunutím vnitřní trubky držáku stupačky nastavte požadovanou polohu (obr. 16).
3. Správnou výšku stupaček zjistíte tak, že trup by měl se stehny svírat úhel 90°.
4. Po nastavení nově zvolené polohy šroub opět utáhněte (obr. 15).



obr. 15



obr. 16



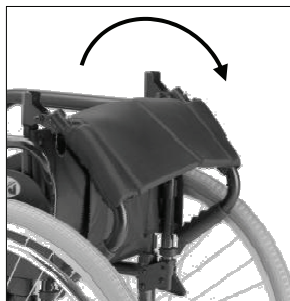
## OPĚRKA ZAD

**Postup při sklopení opěrky zad (pouze u modelu 318-23 a 348-23):**

1. Na obou stranách zádové opěrky stlačte na trubce páčku aretační pojistky (obr.17).
2. Pomocí tlačících rukojetí sklopte opěrku zad směrem dozadu (obr.18).



obr. 17



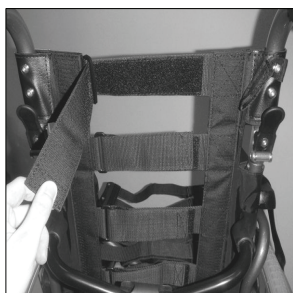
obr. 18

## Nastavení tuhosti zádové opěrky:

1. Sundejte potah zádové opěrky připevněný suchým zipem (obr. 19).
2. Pomocí čtyř velcropásků na suchý zip nastavte požadovanou tuhost (obr. 20).
3. Potah opět připevněte.



obr. 19



obr. 20

## KOLA

**Postup při odejmutí zadního kola:**

4. Vozík naklopte směrem k sobě.
5. Stiskněte plastovou krytku pojistky rychloupínacího zámku ve středu kola (obr. 21).
6. Vytáhněte kolo (včetně osy) směrem k sobě (obr. 22).



obr. 21



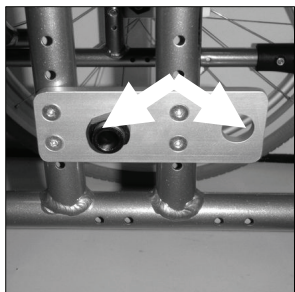
obr. 22

Pneumatiky je nutné hustit vždy s ohledem na hmotnost uživatele a kvalitu terénu.

## ADAPTÉR TĚŽIŠTĚ

### Postup při nastavení těžiště vozíku:

1. Odejměte zadní kolo (viz výš - Postup při odejmutí zadního kola).
2. Povolte matici úchytu zadního kola umístěnou na vnitřní straně rámu (obr. 23).
3. Posuňte úchyt horizontálně do požadované polohy a matici utáhněte (obr. 24).



obr. 23

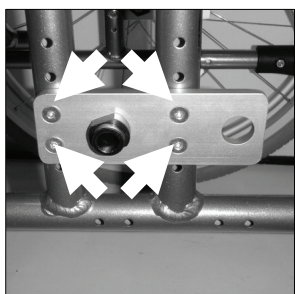


obr. 24

V zadní poloze je vozíček stabilnější, ale méně ovladatelný. Tato poloha je vhodná zejména pro pacienty po amputaci dolních končetin.

### Postup při nastavení výšky a úhlu sedačky pomocí změny výšky zadního kola:

1. Odejměte zadní kolo (viz výš - Postup při odejmutí zadního kola).
2. Povolte a vyjměte šrouby upevňující adaptér těžiště k rámu (obr. 25).
3. Zvolte požadovanou výšku kola (3 polohy) a šrouby dotáhněte (obr. 26).



obr. 25

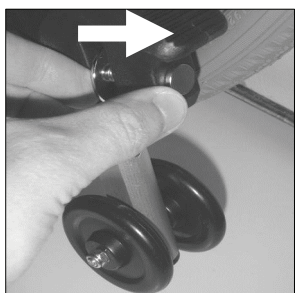


obr. 26

## STABILIZAČNÍ KOLEČKA

### Postup při nastavení výšky stabilizačního kolečka (pouze u modelu 318-23):

1. Přitáhněte aretační pojistku držáku stabilizačního kolečka směrem k sobě (obr. 27).
2. Nastavte požadovanou výšku kolečka posunem držáku nahoru/dolu (6 poloh, obr. 28).
3. Výšku nastavte tak, aby se vozík nemohl převrátit vzad a zároveň kolečka nebránila v jízdě.
4. Nastavenou polohu zajistíte uvolněním aretační pojistky do původní polohy.



obr. 27



obr. 28

## BRZDY

### Aktivace parkovací brzdy:

1. Uvedte vozík do klidové polohy.
2. Páku brzdy stlačte směrem od sebe (obr. 29, obr. 30).



obr. 29



obr. 30

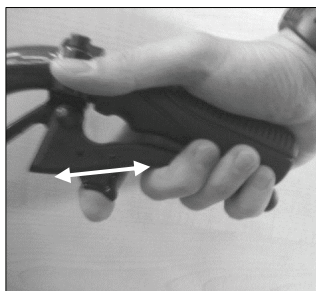
Ručních parkovacích brzd vždy využívejte při nasedání a vysedání z vozíku. Použití těchto brzd eliminuje nežádoucí pohyb vozíku při těchto úkonech. Polohu brzdy a tím i její účinnost lze nastavit posunutím úchyty brzdy po příslušné trubce rámu. Parkovací brzdy nikdy nepoužívejte k brzdění během jízdy!

### Aktivace brzdy pro doprovod (pouze u modelu 108-23 a 318-23):

1. Páku brzdy tlačte směrem k rukojeti (obr. 31).
2. Chcete-li úplně zabrzdit a pozici zajistit, zmáčkněte aretační pojistku (obr. 32).



obr. 31



obr. 32

## KŘÍŽOVÁ VZPĚRA RÁMU

Centrální šroub křížové vzpěry musí být nastaven tak, aby byl zachován volný pohyb obou částí vzpěry, což zaručuje plynulé a snadné skládání a rozkládání vozíku. Nikdy nezkracujte délku středního šroubu vkládáním vymezovacích podložek

## ÚDRŽBA

Čalounění vozíku je možné čistit běžnými čistícími a dezinfekčními prostředky, které neobsahují rozpouštědla a nezpůsobují mechanické narušení povrchu. Čistěte vždy celou plochu, kterou po odstranění nečistot důkladně opláchněte čistou vodou. Všechny kovové díly udržujte suché a čisté. Doporučujeme občas přeleštit vhodným leštícím prostředkem. Pravidelně kontrolujte všechny zajišťovací prvky (brzd, postranic, stupaček, kol), abyste se ujistili, že jsou v bezpečném a provozuschopném stavu. Občasné lehké promazání (sprej WD-40) pohyblivých částí zaručí bezchybný a bezhlučný provoz. Pravidelně kontrolujte stav pneumatik, tlak v pneumatikách je třeba přizpůsobit hmotnosti uživatele. V případě důkladnější kontroly technického stavu nebo opravy, kontaktujte prosím naše servisní oddělení. Vozík skladujte v suchém a čistém prostředí, chraňte před prachem, vlhkostí a chemickými vlivy.



**SERVIS A OPRAVY**

V případě nutnosti odstranění závady nebo provedení servisu, kontaktujte prodejce, který Vám poskytne veškeré informace.

**ZÁRUKA**

Záruku poskytujeme po dobu 24 měsíců ode dne převzetí pomůcky a nevztahuje se na poškození vlivem nesprávného použití a opotřebení, způsobené obvyklým užíváním. Záruka zaniká také při jakékoliv úpravě, opravě, seřízení nebo výměně jakékoliv části jiným subjektem, než společností DMA Praha s.r.o. nebo prodávajícím.

**UPOZORNĚNÍ**

Vzhledem k neustálé snaze o zdokonalování výrobků si firma DMA Praha s.r.o. vyhrazuje právo měnit specifikace bez dřívějšího varování.



